



Comment

Carte des parties prenantes

Boîte à outils pour l'évaluation du paysage de l'agriculture numérique



TechChange



DEVELOPMENT
GATEWAY
An IREX Venture

BOÎTE À OUTILS POUR L'ÉVALUATION DU PAYSAGE DE L'AGRICULTURE NUMÉRIQUE

AOÛT 2023



Le programme DAS (Digital Advisory Support Services for Accelerated Rural Transformation) est un dispositif financé par une subvention du Fonds international de développement agricole (FIDA). Le consortium de partenaires DAS comprend Development Gateway : an IREX Venture, TechChange, et JengaLab.

Ce document a été produit avec l'aide financière du FIDA. Les résultats, opinions, interprétations et conclusions exprimés dans cette publication sont ceux des auteurs et ne reflètent pas nécessairement les vues du FIDA, de son Conseil d'administration, de ses membres ou de tout État membre qu'ils représentent. Le FIDA ne garantit pas l'exactitude des données incluses dans cet ouvrage. Les frontières, couleurs, dénominations et autres informations figurant sur les cartes de cet ouvrage n'impliquent aucun jugement de la part du FIDA quant au statut juridique d'un territoire ou à l'approbation ou l'acceptation de ces frontières.

Auteurs:

Development Gateway: Une Initiative de l'IREX

Annie Kilroy et Lindsey Fincham Avec le Soutien de Kelley Sams, Andrea Ulrich, Victoria Blackham et Christina Hernandez



TABLE DES MATIÈRES

Introduction et contexte	3
Utilisations pour Les équipes d'évaluation	3
Comment créer une carte des parties prenantes	3
ÉTAPE 1: Définir les cas d'utilisation pour la cartographie	4
ÉTAPE 2: Définir les limites	4
ÉTAPE 3: Définir les unités et les parties prenantes	5
ÉTAPE 4: Définir les paramètres/variables	7
ÉTAPE 5: Cartographier et analyser	9
Comment cartographier vos variables	11
1. Lignes	11
2. Formes	13
3. Parcelles	14
4. Combos: soyez créatifs	16
Pièges courants (et comment les éviter)	16

INTRODUCTION ET CONTEXTE

La partie la plus importante du processus de cartographie des parties prenantes n'est pas le résultat final lui-même, mais le processus d'élaboration et de discussion. Utilisez les cartes des parties prenantes tôt et souvent pour obtenir un retour d'information rapide et l'adhésion des parties prenantes. Vous vous assurerez ainsi que votre analyse répond à leurs besoins.

La cartographie des parties prenantes peut être un moyen amusant de tester votre connaissance d'un écosystème de données, en particulier si vous le faites de manière interactive ou collaborative. En fait, **l'un des meilleurs cas d'utilisation d'un exercice de cartographie des parties prenantes n'est pas tant le produit final que l'exercice analytique lui-même** : le processus de cartographie des parties prenantes (par le biais d'une réunion d'équipe interactive, basée sur la discussion et plus ou moins formelle) clarifie les relations individuelles de chacun avec chaque partie prenante d'un écosystème. Le plus souvent, même les sceptiques de la cartographie des parties prenantes admettent qu'ils ont appris quelque chose de nouveau ou de précieux au cours de l'exercice.

UTILISATIONS POUR LES ÉQUIPES D'ÉVALUATION

Les cartes des parties prenantes peuvent également constituer une ressource de gestion de projet interne précieuse pour les équipes chargées de mettre en œuvre une évaluation de l'écosystème numérique. En d'autres termes, la cartographie peut être réalisée sans l'implication de partenaires externes et en se basant uniquement sur le point de vue de l'équipe d'évaluation.

Ces cartes peuvent être utilisées dans les premières phases d'une évaluation pour distinguer les acteurs d'un écosystème de données donné, informer un plan stratégique de communication ou de diffusion des résultats de l'évaluation, ou identifier les obstacles potentiels, les goulets d'étranglement ou les risques pour l'utilisation des données ou la facilité d'utilisation de l'évaluation. Ils peuvent également être utilisés pour mettre en évidence les principales idées et recommandations au cours du processus d'évaluation et de rédaction des recommandations et constituer une excellente base de données pour les rapports et les plans d'action.

COMMENT CRÉER UNE CARTE DES PARTIES PRENANTES

La cartographie des parties prenantes comporte cinq étapes fondamentales:

1. Définir le cas d'utilisation de la cartographie
2. Définir les limites
3. Définir les parties prenantes
4. Définir les variables d'intérêt
5. Cartographier et analyser

ÉTAPE 1: DÉFINIR LE CAS D'UTILISATION POUR LA CARTOGRAPHIE

Avant de procéder à une quelconque cartographie des parties prenantes, réfléchissez à la raison et à la manière dont vous souhaitez utiliser les résultats de l'analyse:

- **Informatif/factuel:** s'agit-il de visualiser un réseau complexe de flux de données, de ressources ou de décisions?
- **Communication/engagement:** S'agit-il de comprendre quelles sont les parties prenantes à privilégier ou de rechercher des possibilités d'engagement plus stratégique?
- **La gestion des risques:** S'agit-il d'identifier les obstacles potentiels, les goulets d'étranglement ou les points faibles?

Exemple

Définir le cas d'utilisation de la carte des parties prenantes

→ *CONSEIL: Ne pas trop réfléchir au cas d'utilisation. "Je suis confus ou peu familier avec cet espace et j'aimerais le cartographier pour mieux le comprendre" est un cas d'utilisation parfaitement valable pour n'importe quelle carte!*

Ensuite, définissez les objectifs de la carte des parties prenantes si nécessaire. La définition des objectifs dès le début de la cartographie des parties prenantes permet de déterminer quelle(s) variable(s) doit(vent) être analysée(s) et d'établir un "cas d'utilisation" sur la manière dont la carte des parties prenantes sera utilisée. Cependant, vous pouvez affiner les objectifs de la cartographie des parties prenantes s'ils changent au fur et à mesure que les idées émergent des cartes.

Les objectifs d'une cartographie des parties prenantes dans un écosystème numérique/de données pourraient être les suivants:

- Réflexion sur la manière d'élargir la base d'utilisateurs de données numériques ou d'atteindre ceux qui en ont le plus besoin.
- Déterminer quels sont les acteurs du secteur des données à impliquer et comment le faire
- Déterminer les cas d'utilisation des données à privilégier et la manière de le faire
- Identifier les moyens d'optimiser le partage, l'envoi et la réception des données

ÉTAPE 2: DÉFINIR LES LIMITES

Vous devrez également préciser les limites de cette carte, faute de quoi elle perdra de sa valeur si elle devient trop vaste (un écueil fréquent dans les cartes des parties prenantes !). Un écosystème de données "à remplir en blanc" est vaste, et il y a de nombreuses parties prenantes à cartographier -lesquelles sont les plus importantes pour votre champ d'application ? Pour en savoir plus sur la définition de votre écosystème de données, voir la section 07 : Cartographie de l'écosystème de données de la boîte à outils. Par exemple, supposons que vous évaluiez l'écosystème de données d'une ressource agricole ou d'une chaîne de valeur spécifique, telle que les semences. Pour définir les limites de votre carte des parties prenantes, demandez-vous si vous souhaitez cartographier:

- L'ensemble de l'écosystème agricole, jusqu'aux petits exploitants agricoles
- L'écosystème politique, qui se concentre principalement sur les acteurs politiques plutôt que sur les agriculteurs
- L'écosystème des données agricoles, en se concentrant sur les données liées à la recherche sur les semences (source = universités, données gouvernementales) ou à la chaîne d'approvisionnement et aux marchés des semences (source = secteur privé).

En d'autres termes, repensez aux cas d'utilisation généraux et aux histoires d'utilisateurs que vous avez définis dans la partie 05 de la boîte à outils. **Quel est le principal cas d'utilisation pour les données qui vous intéressent ou pour l'évaluation spécifique du paysage que vous menez?**

ÉTAPE 3: DÉFINIR LES UNITÉS ET LES PARTIES PRENANTES

Dans les évaluations d'écosystèmes, une **partie prenante** est toute personne susceptible de bénéficier (ou de souffrir) de l'évaluation ou de l'écosystème numérique ou de données en question. En règle générale, la liste des parties prenantes sera plus longue que celle des utilisateurs: Par exemple, un petit agriculteur peut être affecté par l'utilisation de données sur les semences (ce qui signifie que l'agriculteur devient une partie prenante des données sur les semences).

Cependant, l'agriculteur n'est pas nécessairement un utilisateur clé de votre tableau de bord de données sur la chaîne de valeur des semences ou des données sur les semences elles-mêmes. En fonction des objectifs de votre cartographie des parties prenantes, vous devrez peut-être inclure les parties prenantes actuelles ainsi que les parties prenantes futures ou idéales.

Questions à se poser lors de l'identification des parties prenantes:

- Qui influencera la réussite de votre projet?
- Qui sera touché par votre projet?
- Quels sont les avantages et les risques potentiels pour chaque acteur en cas de réussite ou d'échec du projet?
- Quel est l'intérêt de l'acteur pour la question/le problème?
- Quelle est l'expérience préalable de l'acteur en ce qui concerne le problème/la question à traiter?
- Dans quelle mesure les intérêts de l'acteur s'alignent-ils ou entrent-ils en conflit avec les intérêts d'autres acteurs?
- Quelles sont les possibilités d'accroître l'intérêt et l'engagement de l'acteur ou de lever les obstacles?
- Dans quelle mesure les acteurs marginalisés sont-ils visibles?

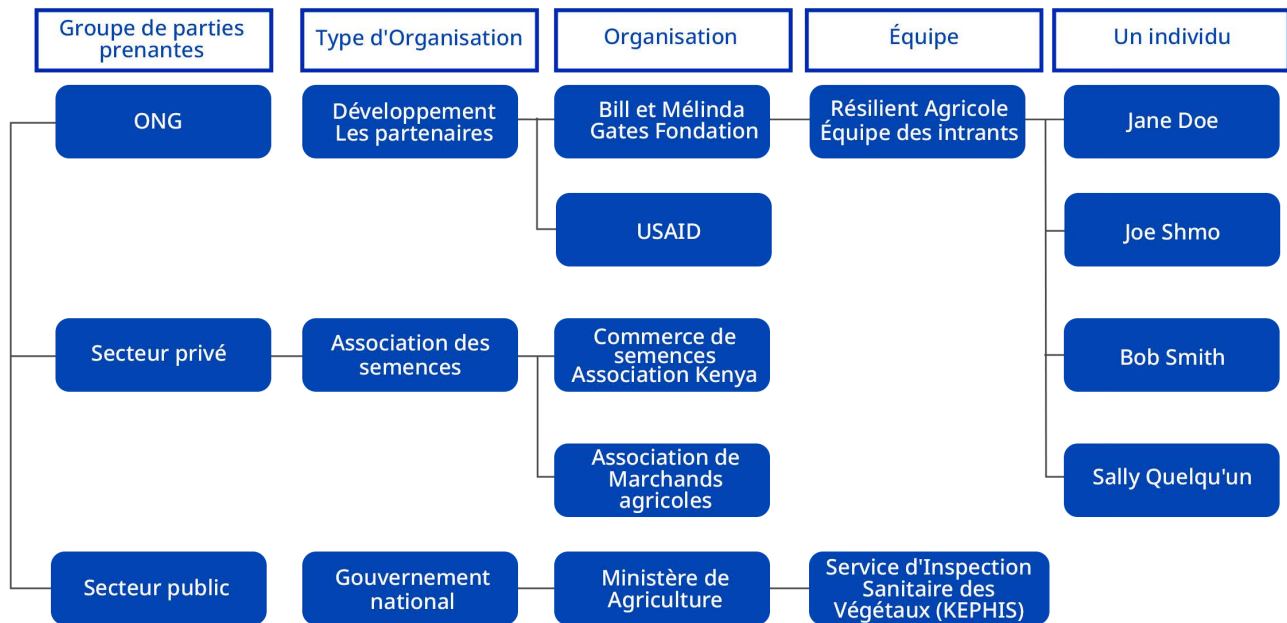
Comment définir les parties prenantes?

PREMIÈREMENT: Considérez le cas d'utilisation de votre évaluation ou le problème de l'écosystème numérique que vous essayez d'aborder avec l'évaluation. Les types de parties prenantes les plus courants pour les évaluations de données et d'écosystèmes numériques sont les suivants:

- Organisations gouvernementales
- Organisations de développement
- Organisations de la société civile
- Associations en réseau - société civile ou privée
- Groupes d'intérêt - publics ou privés
- Organisations de défense des droits
- Individus/bénéficiaires

DEUXIÈMEMENT :Tenez compte des limites et des variables de votre écosystème pour savoir quelle partie prenante exclure. Affinez et réduisez continuellement votre liste de parties prenantes afin d'exclure les individus qui sortent des limites de votre cas d'utilisation, et assurez-vous que votre carte est à une échelle qui est réellement utilisable pour vous.

TROISIÈMEMENT: Commencez à organiser les parties prenantes en unités et en échelles correspondant à l'échelle de la carte dont vous avez besoin. Les échelles peuvent aller de grandes catégories comme le *type d'organisation* à des unités plus petites comme les équipes ou les départements, en passant par les personnes.



Exemple

Choisir les bonnes parties prenantes

→ *CONSEIL: Pour déterminer l'échelle ou le niveau de partie prenante à utiliser, il est utile de commencer par nommer toute unité d'analyse à laquelle vous pouvez penser (personne, équipe, organisation, groupe) et de progresser vers le haut ou le bas à partir de là.*

Si l'on reprend l'exemple des données sur les semences, on peut faire les exercices suivants:

1. Commencez par nommer chaque service, équipe ou personne qui travaille à la conception ou à la mise en œuvre de la politique en matière de semences.
 - a. Par exemple, l'équipe politique du ministère de l'agriculture, les consultants privés qui mettent leur nez partout, les cabinets de lobbying véreux et le projet épique que Sally Someone de l'USAID vient de terminer
2. Énumérer les personnes ou les groupes qui informent cette politique
 - a. Par exemple, les institutions universitaires ou de recherche, les groupes de pression ou de défense et les citoyens locaux.
3. Dressez la liste des personnes ou des groupes qui ont été contrariés ou satisfaits par ces politiques.
 - a. Par exemple, les agriculteurs, les détaillants, les producteurs de semences, les grossistes, les distributeurs et les importateurs/exportateurs.
4. Dressez la liste des personnes ou des groupes qui pourraient faire ou font actuellement quelque chose de différent, ou qui font bien la même chose.
 - a. Par exemple, l'application AgTech innovante qui a le vent en poupe auprès des agriculteurs ou les initiatives en matière de données ouvertes.

Ensuite, vous pouvez commencer à organiser votre liste de parties prenantes afin de trouver l'échelle qui correspond le mieux aux objectifs de votre cartographie. Dans l'exemple ci-dessus, il est probablement plus judicieux d'utiliser l'organisation comme unité d'échelle pour la carte des parties prenantes, plutôt que le type d'individu ou d'organisation.

ÉTAPE 4: DÉFINIR LES PARAMÈTRES/VARIABLES

L'étape suivante consiste à choisir vos variables : qu'allez-vous exactement tracer, cartographier ou analyser? Les variables transforment une liste de parties prenantes en une carte que vous pouvez visualiser et analyser.

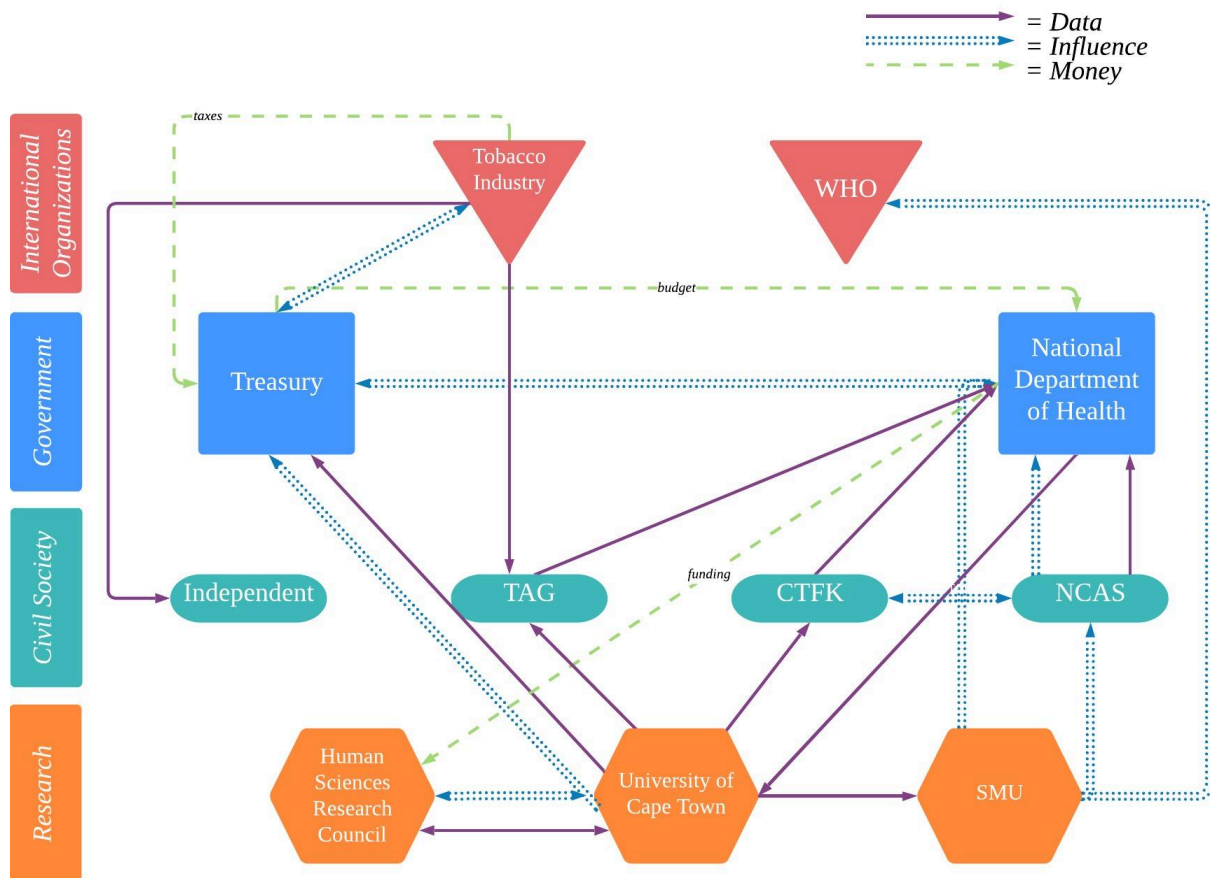
Il existe un nombre infini de variables et de combinaisons de variables que vous pouvez utiliser pour analyser les parties prenantes. Voici quelques-unes des variables couramment utilisées dans la cartographie des parties prenantes:

- Utilisation des données/technologies
- Puissance
- Influence
- Intérêt
- Participation
- Sensibilisation
- Accès

Comment choisir les bonnes variables:

- Une variable "**accès**" est utile pour identifier les possibilités d'accroître l'adoption et l'utilisation de la technologie par les parties prenantes et pour garantir ou renforcer l'accès aux parties prenantes prioritaires.
 - Il peut s'agir de l'accès des parties prenantes à la technologie ou inversement (accès à la technologie des parties prenantes) ! Veillez à clarifier ce point à l'étape 1.
- Une variable "**intérêt**" permet de hiérarchiser les groupes de parties prenantes ou d'identifier les possibilités d'élargissement du pool d'utilisateurs.
- Vous pouvez également considérer les variables en termes de **chaînes de valeur ou de processus**: les cartographies de chaînes de valeur peuvent être utiles pour déterminer à quelle(s) étape(s) d'un cycle particulier les parties prenantes doivent être impliquées, par exemple quand et comment recevoir ou diffuser des données de la part des fournisseurs.

Dans l'exemple ci-dessous, une évaluation de la portée d'un tableau de bord de données sur la lutte antitabac a permis de cartographier les variables que sont les données, l'influence et l'argent:



Exemple

Définir clairement vos variables

CONSEIL: Il est essentiel de s'assurer d'une compréhension commune de la définition de chaque variable pour élaborer et utiliser une carte des parties prenantes. Il s'agit également d'une étape essentielle de tout atelier de cartographie des parties prenantes.

Considérons, par exemple, la variable "intérêt" dans l'exemple des semences.

Dans ce cas, le terme "intérêt" peut signifier:

- Intérêt pour les données sur les semences, en général
- Intérêt pour l'ensemble de données XYZ
- Intérêt pour la disponibilité de semences de meilleure qualité

De même, "influence" peut signifier:

- Influence sur les données relatives aux semences (offre, demande, utilisation, etc.)
- Influence sur l'élaboration de la politique en matière de semences
- Influence sur les voies de commercialisation des semences
- Influence sur l'utilisation des semences
- Influence sur la mise en œuvre des projets de semences

Reportez-vous à votre cas d'utilisation de l'étape 1 et à vos limites de l'étape 2 pour définir et affiner vos variables. Lors d'un atelier de cartographie des parties prenantes, assurez-vous que tous les participants à l'exercice de cartographie comprennent les définitions de chaque variable et les moyens de les mesurer. Dans un rapport analytique, assurez-vous que le lecteur ou l'auditoire comprend exactement comment interpréter chaque variable.

ÉTAPE 5: CARTOGRAPHIER ET ANALYSER

Maintenant que vous avez vos parties prenantes et vos variables, la dernière étape consiste à tracer la carte. Il y a deux façons principales de procéder:

1. **À main levée:** Dessinez simplement les acteurs de l'étape 4 en fonction des décisions prises à l'étape 3.
2. **Mathématiques:** Représentez chaque partie prenante de l'étape 4 sur une échelle en attribuant des valeurs numériques à chaque variable et à chaque partie prenante, de la même manière que vous reporteriez les coordonnées (X,Y) sur un graphique dans votre cours d'algèbre ou les coordonnées de longitude/latitude sur une carte.

Le dessin à main levée n'est pas précis mais peut être efficace, en particulier pour les cartes qui n'utilisent que des lignes ou des formes pour analyser les variables. L'attribution de valeurs numériques est plus précise lorsque l'on utilise des tracés dans les cartes des parties prenantes, mais elle peut s'avérer délicate: qui est habilité à attribuer ces valeurs numériques et sur quelles bases? Cette méthode peut également présenter des risques et des maux de tête liés à la fatigue engendrée par des évaluations longues et répétées. **Déterminez ce qui convient le mieux à votre projet, à sa portée et à vos partenaires, et réfléchissez de manière créative à la façon dont vous pouvez obtenir les informations dont vous avez besoin pour représenter les parties prenantes sur une grille.**

Exemple

Ateliers de cartographie des parties prenantes

→ *Pour trouver un équilibre entre les avantages et les inconvénients des dessins et des chiffres, tout en maximisant les possibilités de retour d'information et de co-création des parties prenantes, la DG a souvent recours à des **ateliers interactifs de cartographie des parties prenantes**.*

Au cours des ateliers de cartographie des parties prenantes, vous devez

- Examiner le cas d'utilisation de la carte des parties prenantes
- Examiner/définir les limites de la carte
- Examiner/définir les paramètres de votre carte
- Examiner/définir les parties prenantes de votre carte
- Finaliser les accords et les discussions sur la manière de cartographier et d'analyser

Par exemple, les valeurs numériques de chaque partie prenante et de chaque variable pourraient être regroupées par les participants au cours d'un atelier virtuel à l'aide d'une feuille de calcul Excel en temps réel qui calcule la moyenne des valeurs et les représente sur un graphique en temps réel. Des tableaux blancs virtuels pourraient être utilisés pour développer et affiner les définitions et les regroupements des parties prenantes tout en facilitant les discussions sur vos variables d'intérêt.

Bien entendu, les ateliers de cartographie des parties prenantes peuvent être élargis ou réduits en fonction de l'étendue de votre évaluation - vous pouvez utiliser ce format pour créer la carte à partir de zéro avec les participants, ou avoir beaucoup de ces éléments prédéfinis tout en utilisant l'atelier comme une session de validation. Quoi qu'il en soit, les cartes des parties prenantes doivent impliquer un certain niveau de co-création et de retour d'information de la part du public visé.

Si vous avez du mal à obtenir un consensus sur la carte finale, démocratisez le processus d'évaluation en permettant à chaque participant d'expliquer où il pense que les parties prenantes devraient se situer sur un graphique numérique. Partager les résultats anonymes pour en discuter et apporter les ajustements nécessaires aux valeurs finales (le cas échéant) peut également contribuer à l'obtention d'un consensus.

COMMENT CARTOGRAPHIER VOS VARIABLES:

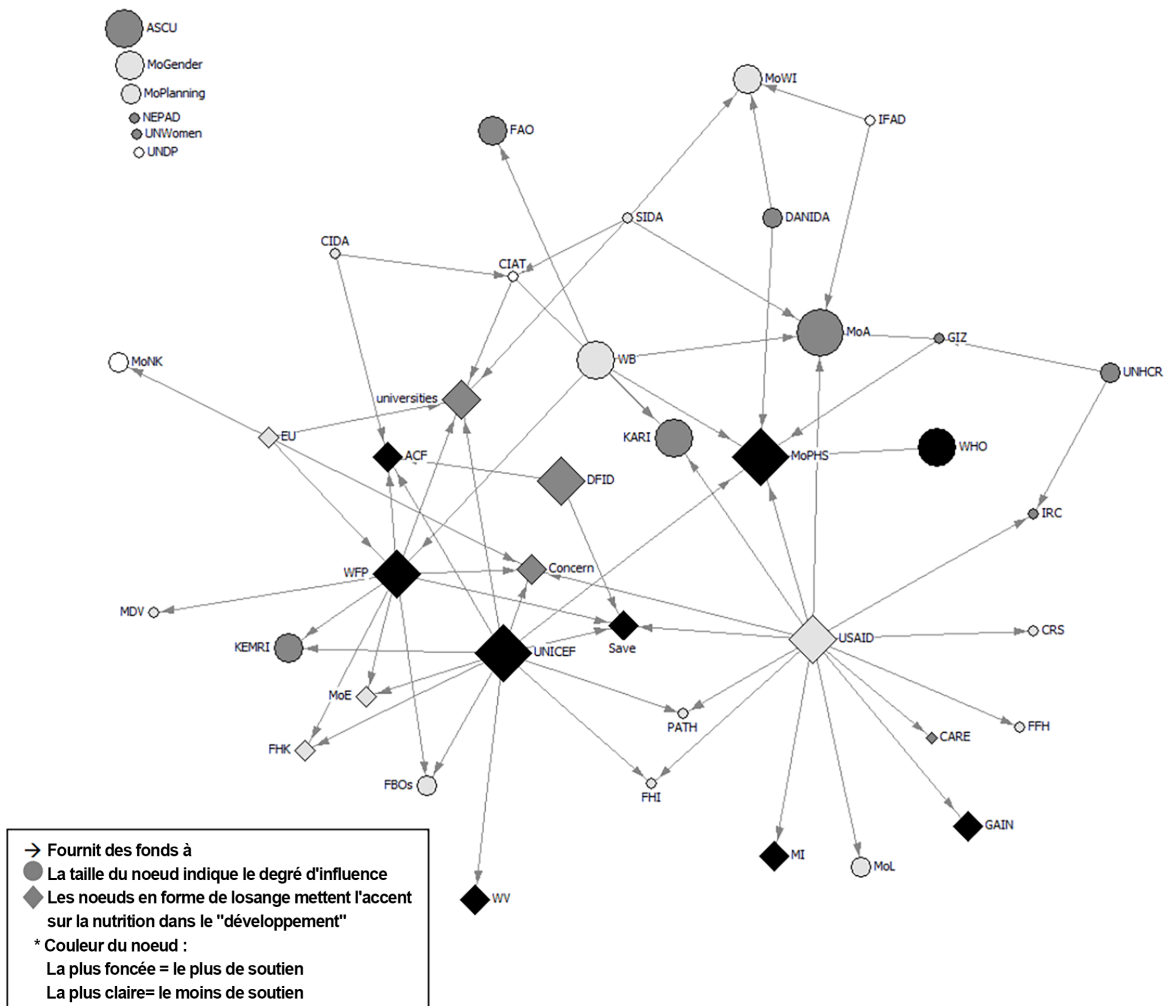
Il existe plusieurs façons de représenter vos variables sur une carte des parties prenantes:

- **Les lignes** reliant les groupes d'acteurs sont de bons moyens de visualiser les **flux**.
- Vous pouvez également **représenter les** parties prenantes sur des grilles ou des axes, ce qui constitue une bonne stratégie pour évaluer les parties prenantes en termes de variables qualitatives telles que le "pouvoir" ou l'"intérêt"
- Les cartes des parties prenantes plus complexes peuvent également utiliser des **formes** pour visualiser les relations et les hiérarchies.

1. LIGNES

Également connues sous le nom de carte du réseau des parties prenantes, les lignes constituent le moyen le plus simple de cartographier les parties prenantes. Elles peuvent être utiles pour identifier les goulets d'étranglement ou les groupes de parties prenantes dont le niveau d'activité dans l'écosystème est anormalement élevé ou faible. Toutefois, elles ne sont vraiment utiles que si vous ne vous intéressez qu'à une seule variable liée aux flux (flux d'informations, flux financiers, flux de décisions, etc.)

Figure 1: Réseau de financement



Dans l'exemple ci-dessus, les formes, qui sont dessinées à l'échelle, représentent le montant du financement fourni par le groupe de parties prenantes. Toutefois, des lignes peuvent également être tracées à l'échelle pour montrer l'intensité des flux (comme dans un diagramme de Sankey). Vous pouvez également utiliser des lignes en pointillés pour illustrer les relations théoriques ou idéales et des lignes pleines pour les relations réelles ou avérées.

Exemple

Tracer des lignes avec les cartes des parties prenantes

→ *Considérez l'exemple suivant de scénario et de champ d'application pour votre évaluation de l'écosystème numérique :*

- Cas d'utilisation: identifier les cas d'utilisation des données à privilégier
- Frontières: L'élaboration de la politique des semences en Afrique subsaharienne
- Mesures: Pouvoir ou influence dans l'élaboration des politiques
- Les parties prenantes: Groupes politiques, groupes de fonctionnaires, organisations de défense et de recherche, associations de semenciers et d'agriculteurs, etc.
- Carte: Influence ou pouvoir élevé/moyen/faible sur l'élaboration des politiques

Dans la carte des parties prenantes ci-dessus, les lignes pourraient indiquer:

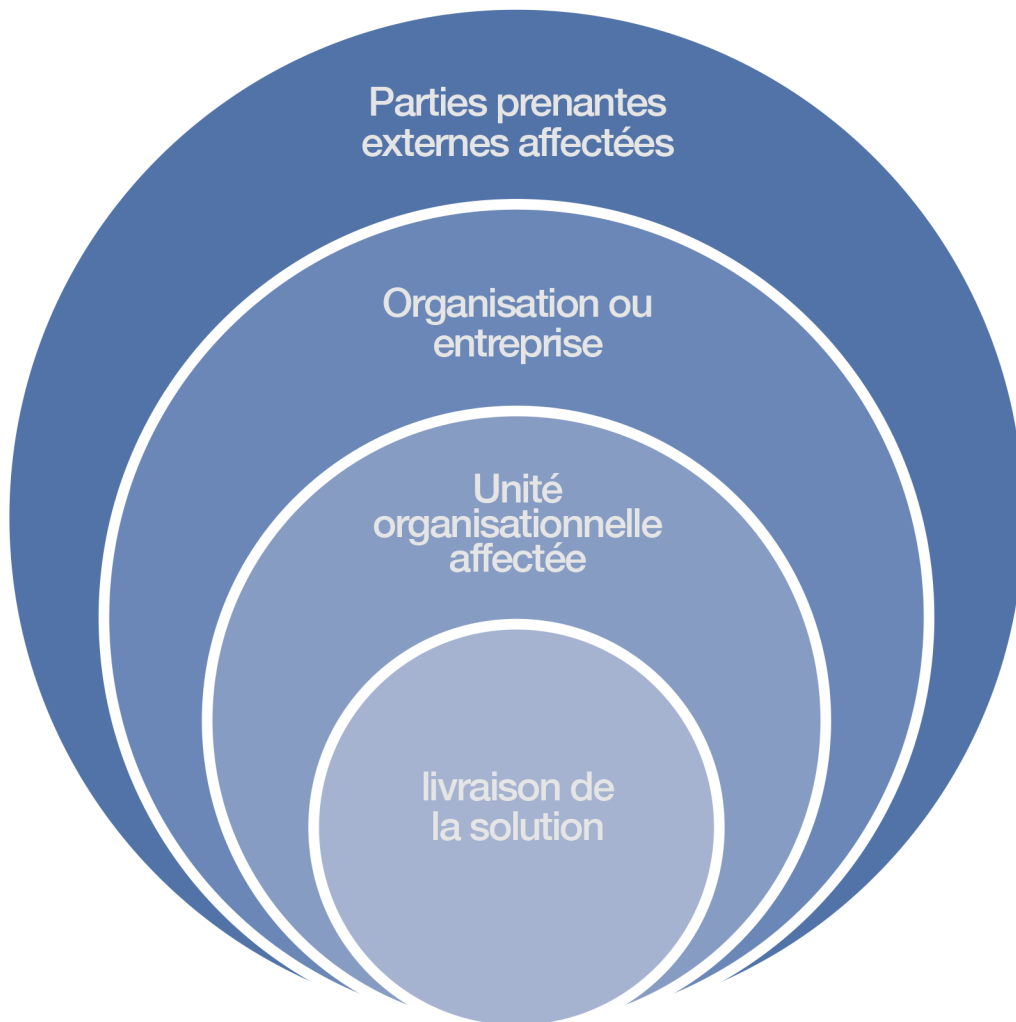
- Influence: Distinctes de la variable d'influence (qui mesure l'influence d'un groupe de parties prenantes sur l'élaboration de la politique en matière de semences), les lignes d'influence pourraient représenter l'effet que les parties prenantes ont les unes sur les autres (preuves de collaboration, de travail conjoint, de plaidoyer, de consultations).
 - Par exemple, les lignes de démarcation entre les entreprises semencières, les associations d'agriculteurs et les groupes politiques ; les lignes de démarcation entre les organisations de défense et de recherche et les groupes de fonctionnaires.

Notez que si le cas d'utilisation change légèrement, les lignes peuvent avoir un objectif différent.

- Flux de données: Les lignes de flux de données peuvent représenter des parties prenantes partageant ou demandant des données les unes aux autres.
 - Par exemple, les lignes de démarcation entre les organisations de défense des droits et de recherche et les groupes politiques, gouvernementaux et de fonctionnaires.

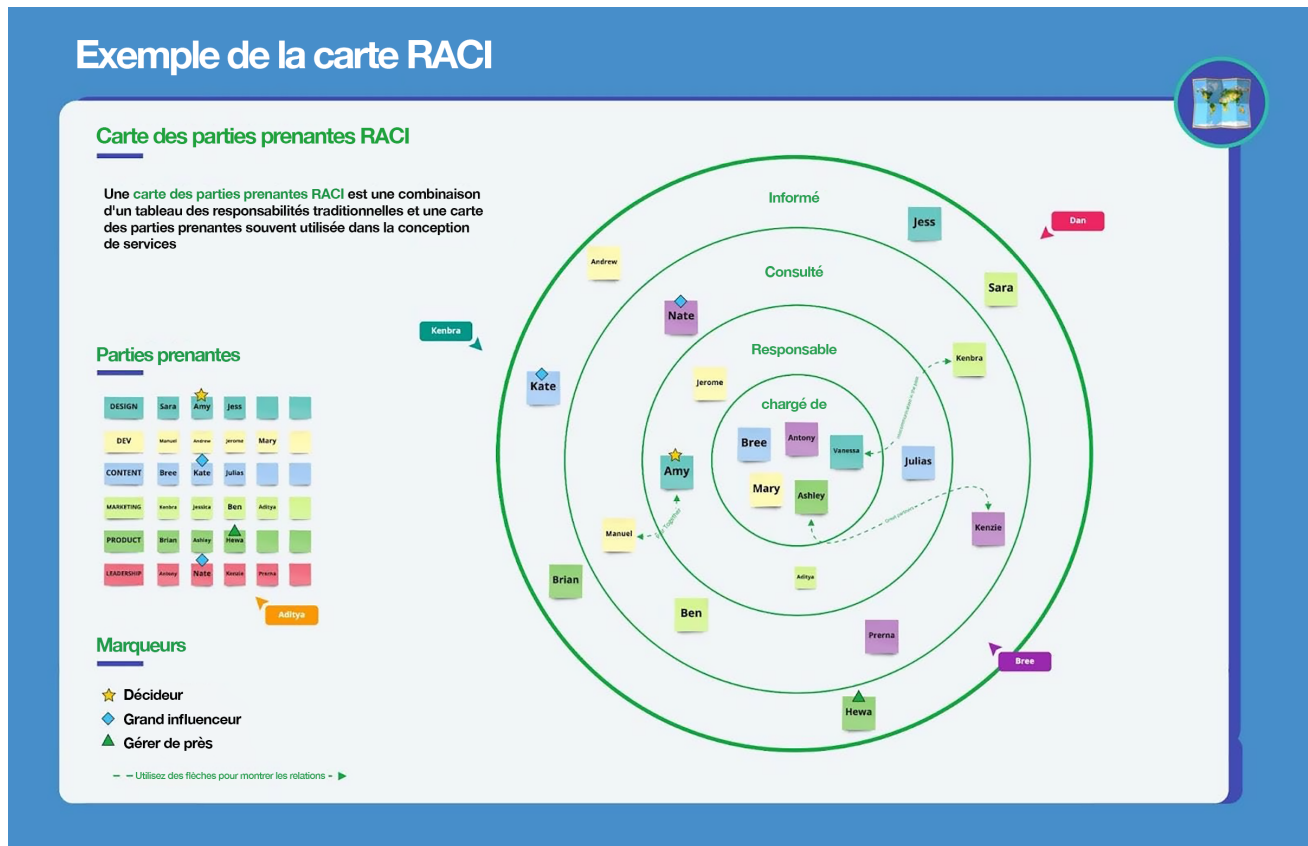
2. FORMES

Les formes peuvent également vous aider à organiser et à visualiser les parties prenantes de votre écosystème de données de manière pertinente. Par exemple, les diagrammes en oignon sont souvent utilisés pour organiser les parties prenantes en niveaux d'influence primaire, secondaire et tertiaire, ou pour organiser celles qui sont le plus étroitement liées au cas d'utilisation de l'évaluation.



Exemple: Carte des parties prenantes - Modèle de diagramme en oignon

Les formes sont également souvent utilisées dans les cartes de parties prenantes responsables, responsables, consultées et informées (RACI).⁶



Exemple: Carte des parties prenantes - cadre RACI utilisant des formes⁷

Dans l'exemple ci-dessus, des formes telles que des étoiles, des triangles et des carrés ont été utilisées pour représenter ou mettre en évidence les principaux groupes de parties prenantes, ce qui est une autre stratégie courante pour rendre les cartes des parties prenantes plus utiles pour les évaluations.

3. PARCELLES

Si vous souhaitez analyser les parties prenantes en fonction de leur niveau d'utilisation des données, le "niveau d'utilisation des données" sera la seule variable de votre carte des parties prenantes. Si vous ne tenez compte que d'une seule variable, votre carte des parties prenantes pourrait être linéaire (comme un classement). Vous pouvez également utiliser des lignes pour représenter les relations (comme un organigramme) ou les flux (de données, financiers, décisionnels) entre les parties prenantes, ou encore un ensemble de formes dont la taille est proportionnelle à une certaine mesure de l'utilisation des données. Mais cette carte serait un peu ennuyeuse, non?

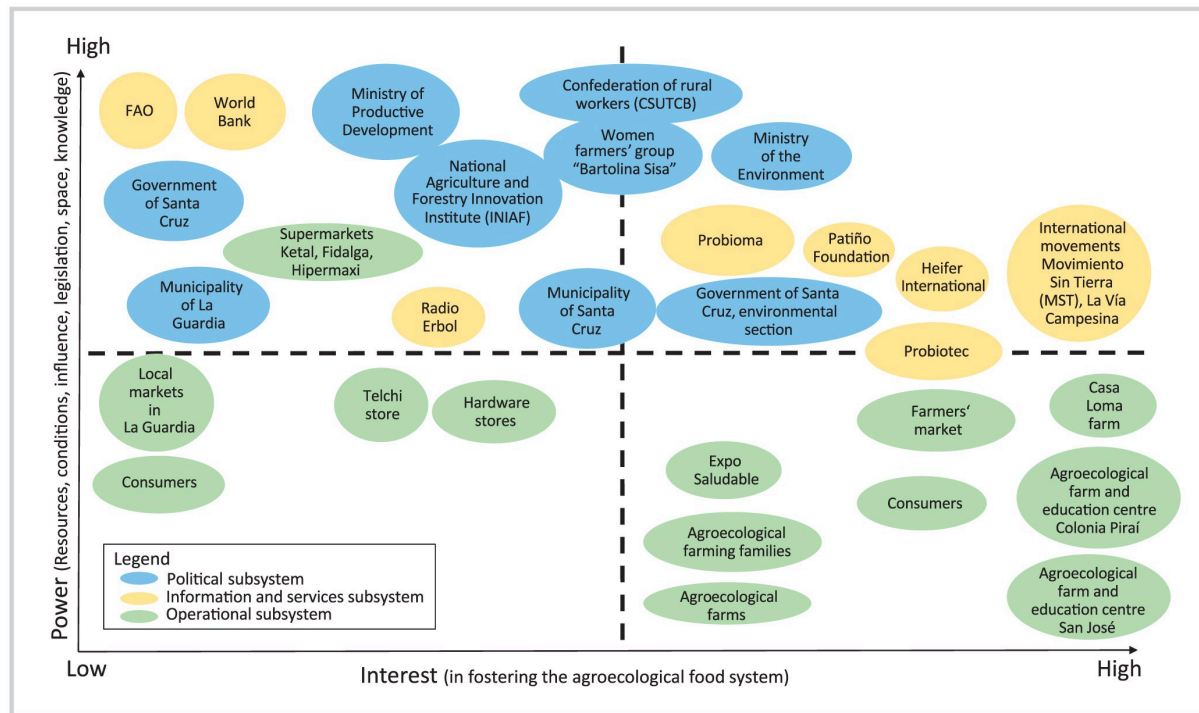
Une autre approche courante de la cartographie des parties prenantes consiste à **représenter les parties prenantes** sur une matrice en fonction de vos variables d'intérêt. Si vous souhaitez analyser les

⁶ Pour plus d'informations sur les cartes RACI des parties prenantes, voir: <https://www.stakeholdermap.com/business/raci-chart.html>

⁷Source : <https://clickup.com/blog/wp-content/uploads/2022/09/image7.jpg>; <https://clickup.com/blog/raci-matrix-examples/>

parties prenantes en fonction de leur niveau d'utilisation des données et de leur influence sur les résultats politiques, "utilisation des données" et "influence" seront vos deux variables, et votre carte des parties prenantes ressemblera à un graphique XY de votre cours d'algèbre.

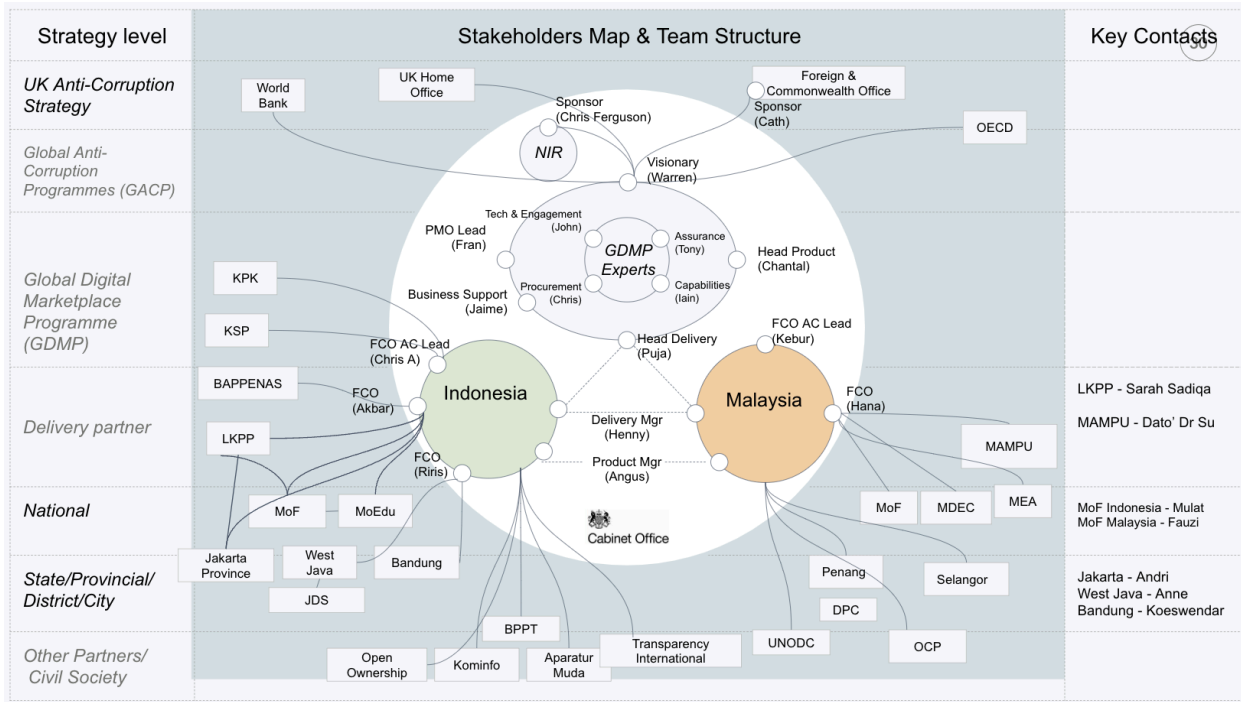
Dans l'image ci-dessous, les axes XY d'un graphique représentent les variables de pouvoir et d'influence - ou d'adhésion et de sensibilisation.



Vous ne devriez probablement pas essayer de représenter plus de deux variables, à moins que vous ne soyez un grand amateur de calcul tridimensionnel. Cependant, si vous souhaitez ajouter plus d'informations à votre carte des parties prenantes, réfléchissez de manière créative à la façon dont vous pourriez utiliser d'autres astuces de visualisation de données pour montrer plus d'informations:

- **Les formes ou les couleurs** de chaque symbole de partie prenante sur le graphique peuvent être utilisées pour représenter le groupe ou la catégorie de parties prenantes.
 - Vous pouvez même combiner les formes et les couleurs pour représenter plus d'une catégorie. Par exemple, les carrés peuvent représenter les organisations gouvernementales, les carrés verts les équipes du ministère de l'agriculture, les carrés bleus les équipes des ministères des finances, du développement et de la planification, et les carrés rouges les équipes des collectivités locales.
- **La taille de** chaque symbole de partie prenante sur le graphique pourrait être proportionnelle à une certaine valeur, telle que le montant du financement annuel, le nombre d'employés ou les niveaux déclarés d'utilisation des données.

4. COMBOS: SOYEZ CRÉATIFS



Exemple: Carte des parties prenantes - Combinaison ligne+forme

PIÈGES COURANTS (ET COMMENT LES ÉVITER)

ÉCUEIL	COMMENT LES ÉVITER
La carte est trop grande	<ul style="list-style-type: none"> - Affiner les limites (séparer en cartes distinctes si nécessaire) - Affiner les groupes de parties prenantes et les combiner de manière stratégique
La carte est trop petite	<ul style="list-style-type: none"> - Repousser ses limites - Élargissez vos parties prenantes: divisez les groupes de parties prenantes en départements, équipes et individus.

Trop de variables	<ul style="list-style-type: none"> - Revoir les cas d'utilisation de la carte et redéfinir les variables - Créer des cartes séparées si nécessaire
Aucune information utile	<p>Existe-t-il une autre variable à laquelle vous pourriez comparer cette carte? Par exemple, il se peut que vous n'ayez rien appris de nouveau après avoir cartographié les flux financiers. Mais que se passerait-il si vous examiniez les parties prenantes sous l'angle des flux financiers par rapport au pouvoir? Ou des flux financiers par rapport aux flux de décision?</p>
Paralyse analytique	<p>Parfois, les équipes peuvent s'écharper sur la définition du terme "influence" (par exemple, si Advocacy Research Foundation Inc. est une partie prenante de la défense ou de la recherche, ou si la Banque mondiale obtient une note de 6 ou de 6,5). N'oubliez pas qu'il ne s'agit pas d'une science et qu'il n'y a pas de bonnes ou de mauvaises réponses. Il faut trouver une solution qui permette d'obtenir les résultats les plus utiles pour l'évaluation.</p>
Conseils pour l'atelier de cartographie des parties prenantes	<ul style="list-style-type: none"> - Partager les documents (par exemple, les cas d'utilisation potentiels, les limites, les ordres du jour des ateliers) avec les participants à l'avance afin qu'ils puissent se préparer et savoir à quoi s'attendre. - Avoir un modérateur/animateur proactif dans les ateliers pour faire avancer les choses et encourager la participation. - Autorisez les débats, mais veillez à ce qu'ils soient résolus rapidement et avec diplomatie, mettez sur la table ou repoussez les conversations futures chaque fois que cela est possible, et imposez des limites de temps ou de parole. - Demander aux participants où ils pensent que les parties prenantes devraient se situer sur un graphique numérique est un bon moyen de démocratiser l'évaluation. Partager les résultats bruts (mais anonymes) pour en discuter et procéder aux ajustements nécessaires.

JengaLab



TechChange



DEVELOPMENT
GATEWAY
An IREX Venture